

1. Pravěké umění

a. **Paleolit** = starší doba kamennádatace a první výtvarné projevy:

STARŠÍ PALEOLIT (600 000 – 250 000 př.n.l.)

- *pěstní klíny* (technicky a tvarově nedokonalé)

STŘEDNÍ PALEOLIT (250 000 – 40 000 př.n.l.)

- *pěstní klíny* pravidelného (mandlovitého) tvaru, tyto výrobky sloužily jako předměty denní potřeby
- patří sem i úštěpová a kostní industrie

MLADÝ A POZDNÍ PALEOLIT (40 000 – 10 000 př.n.l.)

- homo sapiens (člověk moudrý)
- první projevy výtvarného umění (malířství, sochařství)
- estetizace pracovních nástrojů

život a vývoj člověka:

PRAČLOVĚK

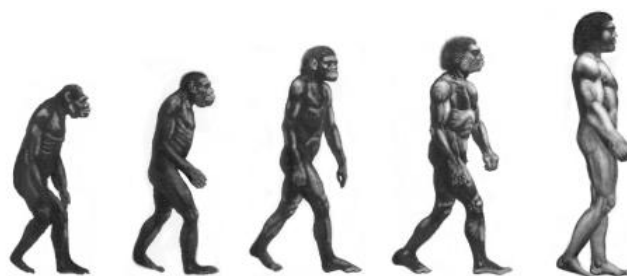
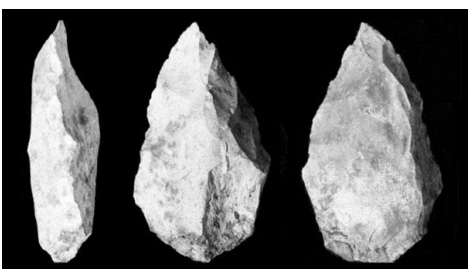
- uměl užívat oheň (teplo, ochrana před zvěří, příprava potravy)
- vyráběl nástroje z pazourků a kostí (jádrová a úštěpová industrie)
- organizovaně lovil, odíval se do kožešin
- žil v menších tlupách, uměl se dorozumět
- dokonce se našly i primitivní doklady loveckého kultu a pohřebních obřadů

ČLOVĚK (HOMO SAPIENS)- člověk v mladším paleolitu

- uměl **abstraktně myslet**
- srozumitelně **artikuloval**
- díky souhře mozku a oka **mohl vykonávat složitější pohyby** (to se projevilo při výrobě technicky vyspělých kamenných a kostěných nástrojů) → vznikaly první stroje (dřevěné pasti na chytání velkých zvířat)
- lovecké **tlupy se zvětšily** (až 100 členů) a přebývali trvale v jeskyních nebo jednoduchých obydlích
- organizovaný lov a výměnný obchod

Teprve člověk (homo sapiens) překročil hranici mezi výtvarnou kulturou (estetizace pracovních nástrojů, zdobení těl) a výtvarným uměním. *Dokázal vytvořit obraz z vlastní představy, začal tvořit, aby něco zobrazil – vyjádřil.*

UMĚNÍ SE STALO POSELSTVÍM, PROSTŘEDKEM MEZILIDSKÉ KOMUNIKACE.



společnost a prvotní ideologie:

- rodová společnost s přirozenou dělbou práce v **matriarchát** (= vedoucí postavení ženy, jako rozmnožovatelky rodu a ochránkyně ohně)
- muži lovili
- ženy se staraly o sběr, oheň, přípravu potravy a potomstvo

postupem času se vytvářely i prvotní ideologie:

- **ANIMISMUS**
 - oduševňování přírody
 - projevil se v kultu mrtvých (pohřby s milodary)
- **TOTEMISMUS**
 - nadpřirozené síly (bytosti ve zvířatech)
 - hlavní životní zájem → úspěšný lov
 - obřady lovecké magie
- **FETIŠISMUS**
 - nadpřirozené síly sídlící ve věcech (např. kmen, strom, studánka)
- **KULT MATKY**
 - k zachování rodu
 - bohyně plodnosti tzv. „venuše“

druhy paleolitického umění:

4 druhy výtvarné činnosti

1. jeskynní malby na skalních stěnách
2. sošky lidí a zvířat
3. drobné předměty zdobené kresbou, rytinou nebo řezbou
4. šperky

Paleolitické stavby vzhledem k malé trvanlivosti materiálu zanikly (chýše ze dřeva, proutí, kůží utěsněné mechem).

podle výtvarného slohu rozlišujeme 2 druhy

ZÁPADOEVROPSKÝ – směřující k realistickému zobrazování

VÝCHODOEVROPSKÝ (včetně střední Evropy) – tíhnoucí ke geometrické abstrakci

- oba vedoucí principy prochází vývojem především v malířství a sochařství dodnes

1. JESKYNNÍ MALBY

Nejvýznamnější památky pocházejí z tzv. frankokantaberské oblasti (Pyreneje – jižní Francie, severní Španělsko).

Náměty jeskynních maleb:

- převážně zvěř (v největší míře divocí koně, mamuti, kozorožci, sobi, bizoni, medvědi, ... také drobnější zvířata – zajáci, ptáci, ryby)
- krom nich také lidské postavy

Technika jeskynních maleb:

- rytím (křemenová rydla)
- nátěry



- roztíráním dosahovali různých odstínů
- studené barvy jako je modrá a zelená se neobjevovaly vůbec
- malby jsou umístěny v podzemních, někdy špatně přístupných jeskyních bez slunečního světla (svítili si pomocí loučí a kahanů)
- obrazy pokrývají stěny i strop, někdy využívají i vypuklin (pro zesílení iluze plastičnosti)
- jeskyně sloužily jako obřadní síně pro kultovní úkoly lovecké magie
- obrazy jsou z velké části kladeny bez kompozice
- setkáváme se s řazením do vlysu

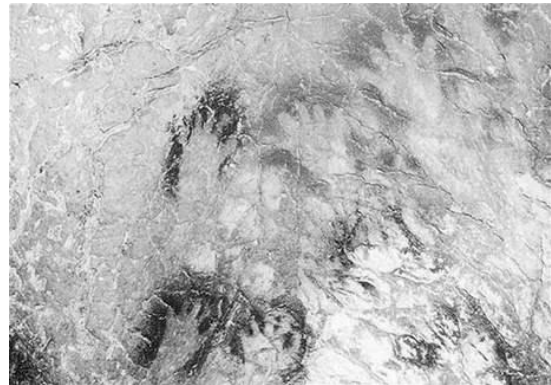
K nejstarším malířským projevům (40 000 – 30 000 př.n.l.) řadíme *otisky rukou* s barevně vyznačeným pozadím a tzv. *makarónské kresby*.

V poslední vývojové fázi (období magdaleninu 15 000 – 10 000 př.n.l.) došlo k plastické modelaci tvarů a používání barevných odstínů, což se schopností správného anatomického zobrazení zvířete, tělesných detailů a přesného zachycení pohybu vedlo ve vynikající – PALEOLITICKÝ REALISMUS

- začaly se uplatňovat první kompoziční záměry
- vznikl scénický obraz



makarónská kresba v Altamiře

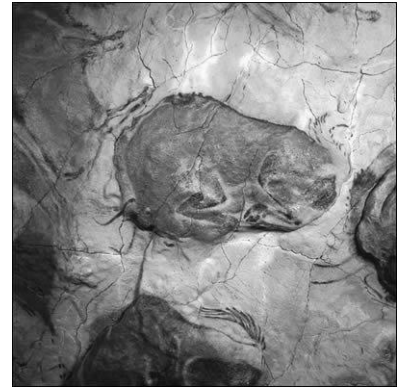


negativní otisky rukou – jeskyně Gargas

nejvýznamnější památky:

- Španělské jeskyně: Altamira, Pindal

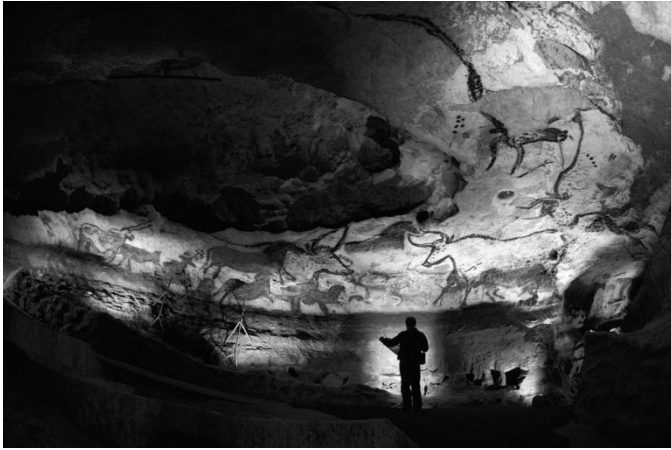
ALTAMIRA (asi 13 000 př.n.l., objevena roku 1879, barvy – bílá, okrová, červená, černá, hnědá, žlutá, zobrazována zvířata v běhu, skoku...)



- Francouzské jeskyně: Lascaux, Les Trois Tréres, Niaux, Chauvet

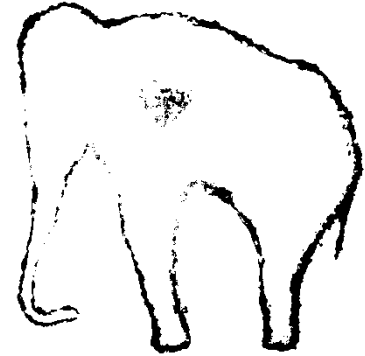
LASCAUX (nachází se zde cca 600 maleb, významný – „Sál býků“, často zobrazována zvířata zasažena šípy)





„Sál býků“ – Lascaux, 4 černí býci 4,9m dlouzí

LES TROIS TRÉRES (tři bratři)
NIAUX (malby až 1114m od vchodu)

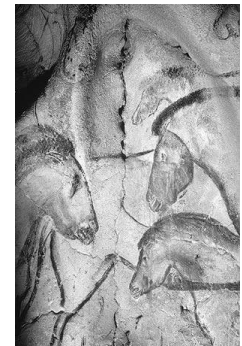


Pindal, Španělsko - rekonstrukce mamuta se správně zakresleným srdcem)

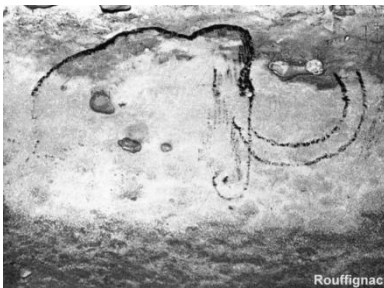


Les Trois Tréres – postava čaroděje

CHAUVET (medvědi, lvi, panteři, nosorožci, sloni asi 30 000 př.n.l.)



ROUFFIGNAC (jeskyně „sta mamutů“, kresby i rytiny)



2. SOŠKY LIDÍ A ZVÍŘAT (dva druhy)

- o kultovní sošky ženské postavy (Velká matka – „Venuše“, zasvěcena kultu plodnosti)
- figurky nahých žen bez pohybu, nepropracované, ale s plasticky nadsazenými znaky ženskosti (→ mateřská funkce ženy, zachovatelky rodu)

- nalézáme je v širokém území (Věstonická, Willendorfská venuše, venuše z Lespugue, venuše mentonsk)
- mužské postavy jsou vzácnější



- o drobné sošky zvířat, sloužící jako amulety v lovecké magii (mamuti, medvědí atd.)
 - velmi mnoho
 - realistické znaky (podobně, jako jeskynní malby)



řezba -bizon z La Madeleine

3. RYTINY A ŘEZBY

- drobné předměty (z kostí, slonoviny, parohu, kamene) byly zdobeny rytinou nebo řezbou
- vrcholným projevem byly tzv. „Náčelnické hole“ s rytinami zvířat



hlavička z Brassempouy



skákající kůň, Francie

4. ŠPERKY

- v mladším paleolitu byly nalezeny první doklady šperků (náhrdelníky, náramky, čelenky, přívěsky z kamene) zdobené abstraktními ornamenty
- pro náhrdelníky se používaly kaménky, zvířecí zuby, kosti, mušle i jantar (doklad existence dálkového obchodu)

paleolitické památky v ČR:

První stopy člověka na území našeho státu ve starším paleolitu pocházejí z roku 250 000 př.n.l.

Morava byla (v mladším paleolitu) významným sídlištěm lovců mamutů a sobů (prolínaly se zde oba slohové okruhy – **realistický západoevropský a abstraktní východoevropský**)

Předmostí u Přerova – mnoho sošek a šperků



Předmostí

mamutí kost s geometrickou rytinou ženy



realistická figurka mamuta



Dolní Věstonice - náhrdelník

Dolní Věstonice u Mikulova -



Dolní Věstonice

Věstonická venuše (soška z hlíny, popela a kostního prachu)



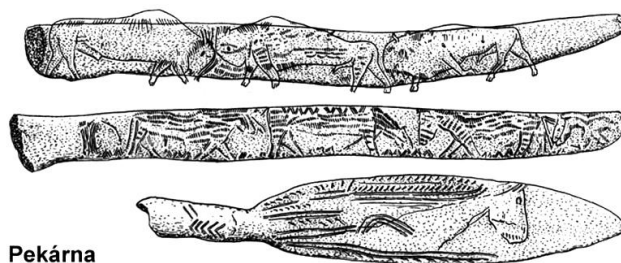
medvídek



hlavička ženy z mamutoviny

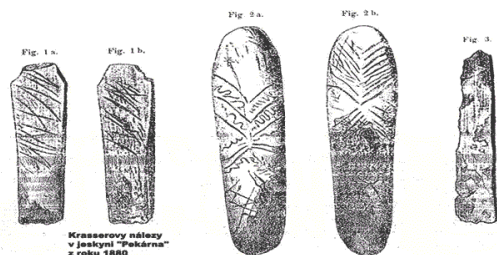
+(kostní píšťalka z prstního článku soba, nejstarší doložený hudební nástroj u nás)

Jeskyně Pekárna –



Pekárna

náčelnická hůl, rytina na koňském žebří - souboj tří bizonů



Krasserovy nálezy v jeskyni "Pekárna" z roku 1880

geometrické rytiny

v Čechách: **Koněpruské jeskyně** – dýky s rytinami divokých koní

b. Mezolit a neolit

PALEOLIT = starší doba kamenná (600 000 – 10 000 př.n.l.)

MEZOLIT = střední doba kamenná (10 000 – 7 000 př.n.l.)

- proměna přírody – odchod ledovců na sever, lesostepní krajina
- příprava na hospodářský a společenský převrat v neolitu
- lidé lovili ryby, drobnou zvěř, sbírali zrna, začali si ochočovat zvířata (nejprve psa)
- mezolitický člověk opustil jeskyně
- místo realismu a magického umění začal vytvářet **jednoduché schematické kresby** (způsob obrazové kroniky) na vnějším prostranství
- jedna z prvních kreseb ve střední Evropě v *jeskyni Domica, Slovensko* → tři geometrické obrazce, kult plodnosti
- dále také *východní Španělsko, Alpy, Skandinávie*



Domica, Slovensko – mezolitické nástěnné malby



Valltorta, Španělsko



Austrálie

Austrálie, tzv. rentgenový

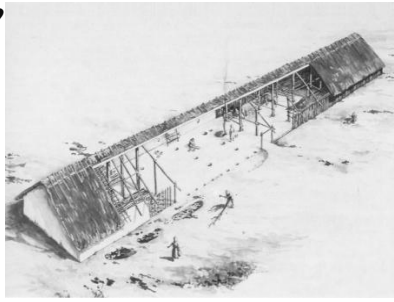
NEOLIT = mladší doba kamenná (7 000 – 2 000 př.n.l.)

- hlavním zaměstnáním neolitického člověka bylo **zemědělství**, chov dobytka
- první společenská dělba práce – směna naturálních výrobků
- vznik řemesel, nové suroviny – vlna, tkaní látek, výroba keramiky, stavba vesnických dřevěných domů
- **patriarchát** – rostoucí význam mužů v zemědělství = nadvláda mužů
- vznik kmenů
- člověk se začal soustřeďovat k přírodním jevům, které ho ovlivňovaly (zem jako matka, živitelka, slunce dárce tepla a světla, déšť, bouře, blesky, ...) opustil původní kult lovecké magie
- IDEOLOGIE:
 - i nadále **TOTEMISMUS**
 - rozvíjející se **FETIŠISMUS**
 - vznik **MANISMU** (kult předků)
 - upevnění **pohřebních rituálů** (obřady s milodary, víra v posmrtný život)

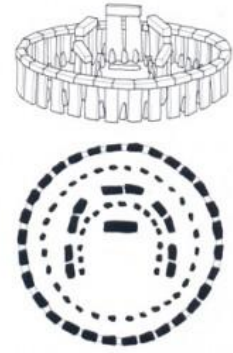
výtvarná kultura v neolitu → architektura, sochařství, užité umění:

1. ARCHITEKTURA

- a) **světská** = obytné domy, hospodářská stavení
 - stavební materiál – dřevo, hlína
 - obytné domy vznikaly v primitivních obytných jámách s obdélníkovým půdorysem, stěny byly z nosných kúlů opletených proutím a pomazaných hlínou, byly zastřešeny kůžemi, střecha kryta slaměnými došky



Neolitická světská architektura - dlouhý dům, rekonstrukce



b) **kultovní** = chrámy, hroby

- tzv. megalitická monumentální architektura
- kultovní stavby byly z mohutných kamenů – MEGALITY (=velké kameny)
- dělíme je na:
 - MENHIRY (vztyčené kameny)
 - DOLMENY (vztyčené kameny s vodorovným překladem)
 - KROMLECHY (svatyně s kruhovým půdorysem, nejznámější kromlech – Stonehenge v jižní Anglii, je to chrám zasvěcený kultu slunce, cca 1 800 př.n.l.)



menhir, Francie



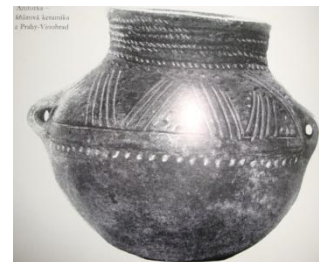
dolmen



2. **SOCHAŘSTVÍ**

- stejně jako v paleolitu drobné sošky „venuší“ ale z pálené hlíny
- kultovní zvířecí sošky, některé i malované
- kultovní nádoby v podobě zvířat
- hlavním důvodem pro výrobu keramiky byla úschova potravin, tekutin, mouky a obilí
- nádoby se modelovaly ručně
- neolitická keramika:

- 1. VOLUTOVÁ
- 2. VYPÍCHANÁ
- 3. ŠŤŮROVÁ
- 4. ZVONOVÉ POHÁRY
- 5. MORAVSKÁ MALOVANÁ (bohatých tvarů)

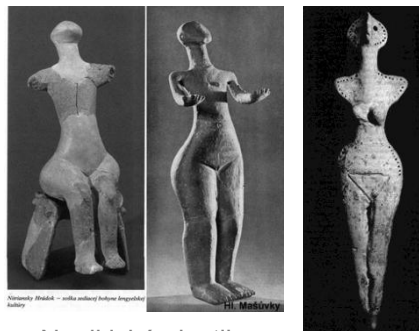


Neolitická keramika - šňůrová



Cat. n° 27

Neolitická plastika - model chaty, Střelice



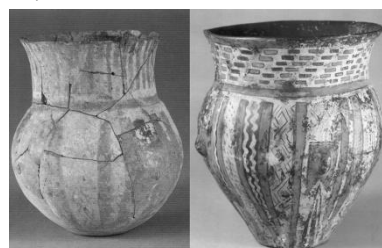
Neolitická plastika - antropomorfní, ženský idol



↑ Neolitická keramika - zvoncový pohár



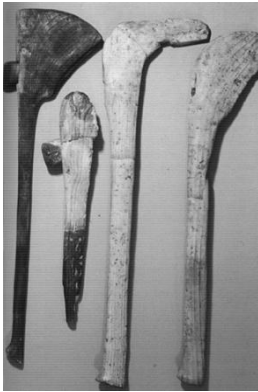
Neolitická keramika vypíchaná, volutová



← Neolitická keramika – moravská malovaná

3. UŽITÉ UMĚNÍ

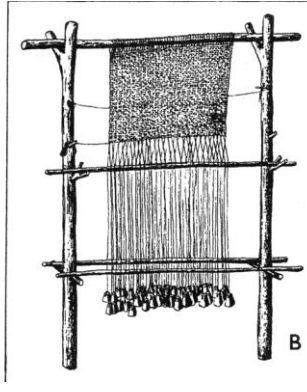
- **tkaní** jednoduchých látek (len, vlna, bavlna), ženská práce
- **tesářství**, mužská práce
 - o dřevěné vesnické stavby
 - o dlabání člunů
 - o výroba zemědělského nářadí



dřevěné násady seker



tkalcovský stav



keramika a broušená industrie

c. Doba bronzová a železná

- bronzová revoluce přeměnila vesnice v lidnatá města
- řemeslná výroba, **rozkvět obchodu**
- keramika (tvrdá, pevná) byla převýšena kovem (pevný, pružný, odolný)
- rozšíření použití bronzu = rozvoj nových řemesel (*hornictví, hutnictví, kovolitectví, kovotepectví, zlatnictví, klenotnictví, kovářství*)
- bronzové nástroje ulehčily práci → **druhá společenská dělba práce** = oddělení řemeslné výroby od zemědělství a pastevečtví
- rodové zřízení (všechno patří všem a spravedlivě se dělí) se začalo rozpadat → **vytvoření společenských tříd a vznik prvních států**
- **objev písma**
- zlatnictví:
 - o technika filigránu (tenké různě spletané vlákna vytvářející ornament přiletovaný k podkladu)
 - o technika granulace (drobná zlatá zrníčka přiletovaná k podkladu v ornamentální sestavě)



Měděné sekeromlaty z Roudnice

↑ Únětická kultura -
měděná keramikaTypy měděné keramiky
únětické kultury← Mohylová kultura - zlaté
náramky 15. - 16. stol. př. n. l.